



Sécheresse 2022 dans le département des Bouches-du-Rhône : Passage en alerte renforcée du secteur Crau

Au regard de la situation de sécheresse qui s'accroît dans le département, le préfet des Bouches-du-Rhône a pris ce jour un arrêté complétant les arrêtés préfectoraux pris depuis le 1^{er} avril dernier et qui place la Crau en état d'alerte renforcée.

Les niveaux d'alerte précédents restent inchangés :

- état de vigilance : ensemble du département
- état d'alerte : Arc aval, Crau Sud Alpilles, Touloubre aval, littoral est de Marseille, littoral ouest de Marseille (39 communes¹)
- état d'alerte renforcée : Arc amont, Durance, Touloubre amont (61 communes)
- état de crise : Huveaune amont & aval et Réal de Jouques (19 communes)

En effet, l'ensemble du bassin de versant de la Durance est concernée par la sécheresse, avec des réserves, notamment le lac de Serre-Ponçon, à des niveaux historiquement bas pour la saison. Face à cette situation, la Commission Exécutive de la Durance, en charge de la répartition de l'eau dans les canaux de la Basse-Durance, a réduit dès le mois de juin les apports pour préserver la ressource. Cette tension sur les réserves du bassin versant de la Durance entraîne une baisse des niveaux de la nappe de la Crau, alors que celle-ci devrait poursuivre sa recharge durant l'été. La décision de passer le secteur Crau en alerte renforcée a été prise suite au comité « ressource en eau » du 28 juillet 2022 et sur la base de la consultation achevée vendredi 29 juillet. Le passage en alerte renforcée de la Crau doit permettre une limitation des prélèvements dans la nappe afin de préserver la ressource en eau.

La situation de sécheresse inédite par sa précocité continue à s'accroître. Elle s'illustre par la très faible humidité superficielle des sols (record bas atteint en juin et juillet 2022) et les températures élevées (+ 3,6°C en température maximale, le mois de juillet à l'échelle du département est le plus chaud depuis 1947 devant juillet 2006).

Le dernier épisode pluvieux significatif date du 23 juin. Le déficit de précipitations est marqué pour le département, avec un cumul mensuel agrégé de 0,6 mm soit un déficit de 95 % en moyenne. Pour le moment juillet 2022 est le 3^e mois de juillet le plus sec derrière les mois de juillet 1983 et 1984.

Face à l'ampleur de la dégradation de la situation autant locale que régionale, le préfet des Bouches-du-Rhône demande aux particuliers, collectivités, industriels, commerçants, artisans et exploitants agricoles de suivre scrupuleusement les restrictions d'usage et d'adopter un comportement quotidien solidaire et sobre dans l'utilisation des ressources en eau. Des contrôles du bon respect de ces restrictions sont opérés par les services de l'État (85 contrôles à ce jour).

¹Certaines communes sont concernées par plusieurs secteurs d'alerte

Pour toute demande presse, merci de l'adresser à pref-communication@bouches-du-rhone.gouv.fr

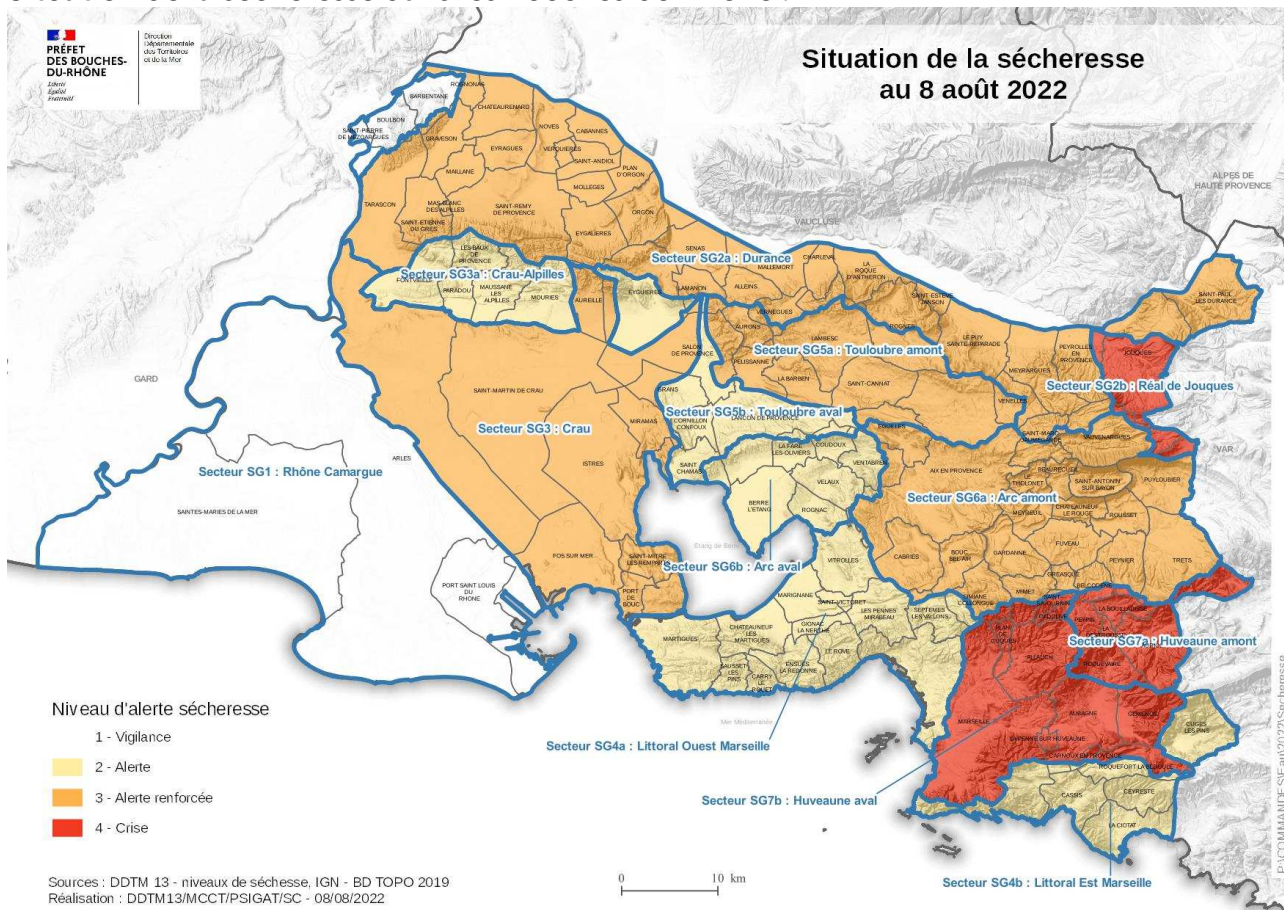
Service Régional de la Communication Interministérielle

04 84 35 40 00 | www.bouches-du-rhone.gouv.fr | www.paca.gouv.fr





Situation de la sécheresse dans les Bouches-du-Rhône :



Crise sécheresse sur l’Huveaune amont, l’Huveaune aval et Réal de Jouques et restrictions associés :

19 communes sont concernées par le niveau de crise sécheresse : Jouques, Peyrolles-en-Provence, Auriol, Belcodène au sud de la RD908, Cadolive, La Bouilladisse, La Destrousse, Peypin, Roquevaire, Saint-Savournin, Allauch, Aubagne, Gémenos, Carnoux-en-Provence, Mimet, Plan-de-Cuques, la Penne-sur-Huveaune, le nord de Roquefort-la-Bédoule et Marseille pour les arrondissements 4, 5 , 8, 9, 10, 11, 12 et 13.

Le stade de « crise sécheresse » vise **l’interdiction de tous les prélèvements en rivières ou en nappes** sur les communes concernées, à l’exception des usages prioritaires (agriculture et gestionnaire d’eau potable notamment).

Il définit **également pour les ressources extérieures provenant de la Durance et du Verdon dites « maîtrisées ²»,** des règles strictes dans l’usage de l’eau.

2 Une « ressource maîtrisée » correspond à une ressource qui n’est pas issue de prélèvement dans eaux superficielles ou souterraines du département et pouvant elle-même faire l’objet de tension.

Pour toute demande presse, merci de l’adresser à pref-communication@bouches-du-rhone.gouv.fr

Service Régional de la Communication Interministérielle

04 84 35 40 00 | www.bouches-du-rhone.gouv.fr | www.paca.gouv.fr





Principales mesures de restrictions associées

Particuliers	Collectivités	Activités industrielles (dont ICPE), commerciales et artisanales	Exploitants agricoles
Arrosage des espaces verts interdits sauf potagers, arbres et arbustes de 20h à 7h sur ressource maîtrisée		Prélèvements sur les ressources locales très fortement encadrés	Seule l'irrigation des cultures agricoles par des systèmes localisés et économes en eau ou sur ressource maîtrisée est autorisée
Lavage des véhicules interdit	Arrosage de manière réduite des terrains de sport autorisé de 20h à 7h		
Remplissage des piscines interdit (seule la remise à niveau des piscines est possible sur ressource maîtrisée)			

Alerte renforcée sécheresse sur l'Arc amont, la Crau, la Durance et la Touloubre amont et restrictions associées

72 communes sont concernées par le niveau d'alerte renforcée : Aix-en-Provence, Alleins, Arles (à l'Est du canal du Vigueirat et secteur au nord de la route nationale), Aureille, Aurons, La Barben, Beaurecueil, Belcodène, Bouc-Bel-Air, Cabries, Cabannes, Charleval, Châteauneuf-le-Rouge, Chateaufort, Eguilles, Eygalières, Eyguières (au Nord du bassin topographique du fossé Meyrol), Eyragues, Fos sur Mer, Fuveau, Gardanne, Grans (partie Ouest), Graveson, Gréasque, Jouques (au nord du bassin versant du Réal de Jouques), Istres, Lamanon, Lambesc, Maillanne, Mallemort, Martigues (secteur au nord du canal de Caronte), Mas Blanc des Alpilles, Meyrargues, Meyreuil, Mimet, Miramas, Molléges, Noves, Orgon, Pélassanne, Peynier, Peyrolles en Provence, Plan d'Orgon, Port-de-Bouc, Puyloubier, Le-Puy-Sainte-Réparate, Rognes, Rognonas, La Roque d'Anthéron, Rousset, Saint-Andiol, Saint-Antonin-sur-Bayon, Saint Cannat, Saint Chamas (centre historique), Saint Estève Janson, Saint Etienne-du-Gres, Saint-Marc Jaumegarde, Saint Martin de Crau, Saint Mitre les Remparts, Saint-Paul-lez-Durance, Saint-Rémy-de-Provence, Salon de Provence, Senas, Simiane Colongue (Est de la crête partant de l'Etoile), Tarascon, Le Tholonet, Trets, Vauvenargues, Venelles, Ventabren, Vernègues, Verquières.

Les stades d'alerte et d'alerte renforcées visent des restrictions progressives des usages de l'eau.

Pour toute demande presse, merci de l'adresser à pref-communication@bouches-du-rhone.gouv.fr

Service Régional de la Communication Interministérielle

04 84 35 40 00 | www.bouches-du-rhone.gouv.fr | www.paca.gouv.fr





Principales mesures de restrictions associées			
Particuliers	Collectivités	Activités industrielles (dont ICPE), commerciales et artisanales	Exploitants agricoles
Arrosage des espaces verts interdits sauf arbres et arbustes de 20h à 7h sur ressource maîtrisée et potagers de 20h à 8h		Prélèvements sur les ressources locales très fortement encadrés	Pour l'irrigation gravitaire et par aspersion, seule l'irrigation de 20h à 8h est autorisée avec une réduction des prélèvements de 40 %
Lavage des véhicules interdit	Arrosage de manière réduite des terrains de sport autorisé de 19h à 9h		
Remplissage des piscines interdit (seule la remise à niveau des piscines est possible sur ressource maîtrisée)			

Alerte sécheresse sur l'Arc aval, Crau Sud Alpilles, Littoral est Marseille, Littoral ouest Marseille et Touloubre aval, et restrictions associées

39 communes sont concernées dans le département : Les Baux de Provence, Berre l'Etang, Carnoux-en-Provence (partie ouest de la commune débutant par l'intersection des avenues Paul Cézanne et de Cassis), Carry le Rouet, Cassis, Ceyreste, Chateauneuf les Martigues, La Ciotat, Cornillon-Confoux, Coudoux, Cuges les Pins, Ensues la Redonne, Eyguières (au sud du bassin topographique du fossé Meyrol), La Fare les Oliviers, Fontvieille, Fos sur Mer, Gignac la Nerthe, Grans (partie Est), Lamanon, Lançon de Provence, Marignane, Marseille (1er, 2ème, 3ème, 6ème, 7ème, 14ème, 15ème, 16ème arrondissement), Martigues (secteur au sud du canal de Caronte), Maussanne les Alpilles, Mouries, Paradou, Les Pennes Mirabeau, Rognac, Roquefort la Bedoule (sud de la commune), Le Rove, Saint Chamas, Saint Victoret, Salon de Provence, Sausset les Pins, Septèmes les Vallons, Simiane Collongue (partie ouest de la crête partant de l'Etoile), Velaux, Ventabren, Vitrolles.

Principales mesures de restrictions associées			
Particuliers	Collectivités	Activités industrielles (dont ICPE), commerciales et artisanales	Exploitants agricoles
Arrosage interdits de 9h à 19h		Prélèvements sur les ressources locales très fortement encadrés	Pour l'irrigation gravitaire et par aspersion, seule l'irrigation de 19h à 9h est autorisée avec une
Lavage des véhicules chez un particulier interdit	Jeux d'eaux sans recyclage de l'eau interdits		

Pour toute demande presse, merci de l'adresser à pref-communication@bouches-du-rhone.gouv.fr

Service Régional de la Communication Interministérielle

04 84 35 40 00 | www.bouches-du-rhone.gouv.fr | www.paca.gouv.fr





Remplissage des piscines interdit (seule la remise à niveau des piscines est possible)		
Lavage des engins nautiques interdit sauf obligation réglementaire ou techniques		réduction des prélèvements de 20 %

Liens vers le site IDE pour télécharger les arrêtés :

<https://www.bouches-du-rhone.gouv.fr/index.php/Politiques-publiques/Environnement-risques-naturels-et-technologiques/La-secheresse>

Lien vers le site propluvia :

<http://propluvia.developpement-durable.gouv.fr/propluvia/faces/index.jsp>

Pour toute demande presse, merci de l'adresser à pref-communication@bouches-du-rhone.gouv.fr

Service Régional de la Communication Interministérielle

04 84 35 40 00 | www.bouches-du-rhone.gouv.fr | www.paca.gouv.fr

